



Ministero delle
politiche agricole
alimentari e forestali

Regole tecniche per l'accesso al servizio in
cooperazione applicativa tramite tecnologia web-
service per la tenuta del registro di carico e
scarico latte conservato

Indice

1	Introduzione	4
1.1	Premessa	4
1.2	Soggetti obbligati alla tenuta del registro (Operatori)	4
1.3	Scopo	5
1.4	Campo di Applicazione.....	5
1.5	Riferimenti	5
1.6	Acronimi e Glossario	5
1.7	Registro delle modifiche	7
1.8	Convenzioni e codici	7
2	L'Infrastruttura.....	9
2.1	La Cooperazione Applicativa	9
2.2	Porte di Dominio.....	9
3	I Web Service.....	10
3.1	Modalità di comunicazione	11
3.1.1	Comunicazione Sincrona	11
3.1.2	Comunicazione Asincrona	12
4	Servizi esposti e modalità di chiamata dei servizi.....	13
4.1	Elenco Servizi Esposti.....	13
4.2	Diagrammi di sequenza.....	15
5	Struttura Dati Web-Service (Documento XSD).....	17
5.1	Servizio Asincrono Trasmissione Fornitori/destinatari per Inserimento o Aggiornamento	17
5.1.1	Metodo: SoggSiRLaC	17
5.1.2	Metodo: GetSoggSiRLaC	19
5.2	Servizio Asincrono Trasmissione Operazioni di registro per Inserimento e Aggiornamento	21
5.2.1	Metodo: OperSiRLaC – Trasmissione Operazioni.....	21
5.2.2	Metodo: GetOperSiRLaC - Controllo Esito Trasmissione Operazioni	26
5.3	Servizio Asincrono Cancellazione Operazioni	27
5.3.1	Metodo: CancOperSiRLaC - Trasmissione Parametri Cancellazione Operazioni	27
5.3.2	Metodo: GetCancOperSiRLaC - Controllo Cancellazione effettuato	28
5.4	Servizio Asincrono Cancellazione Soggetti.....	30
5.4.1	Metodo: CancSoggSiRLaC - Trasmissione Parametri Cancellazione Soggetti	30
5.4.2	Metodo: GetCancSoggSiRLaC - Controllo Cancellazione effettuata	31
5.5	Servizio Sincrono Interrogazione Operazioni	32
5.5.1	Metodo: VisOperSiRLaC - Trasmissione Parametri Interrogazione Operazioni	32

5.6	Servizio Sincrono Interrogazione Soggetti (Fornitori, committenti...)	34
5.6.1	Metodo: VisSoggSiRLaC - Trasmissione Parametri Interrogazione Fornitori	34
5.7	Servizio Sincrono Interrogazione Prodotti e Giacenza di Magazzino	35
5.7.1	Metodo: VisProdSiRLaC - Trasmissione Parametri Interrogazione Giacenza di Magazzino	35
5.8	Servizio Sincrono Interrogazione Operazioni Mancanti	37
5.8.1	Metodo: VisOperMancantiSiRLaC - Trasmissione Parametri Interrogazione per il controllo delle Operazioni Mancanti	37
6	Archivi di Decodifica	40
6.1	Informazioni soggette a codifica	40
6.2	Codici Operazione	40
6.3	Codici Tipologia Latte Conservato	40
6.4	Stato del Soggetto	41
6.5	Codici di Errore	41

1 Introduzione

1.1 Premessa

Il presente documento contiene le specifiche di realizzazione dei servizi web per la trasmissione dei movimenti del registro dematerializzato di carico e scarico del Latte Conservato.

Per **latte conservato** si intende il latte in polvere o altro latte conservato con qualunque trattamento chimico o comunque concentrato.

Per **operazioni** si intendono le entrate, le uscite e le utilizzazioni.

Per **entrate** e **uscite** si intendono i carichi e gli scarichi di latte conservato nello stabilimento/deposito (la produzione, i trasferimenti da o ad altro deposito/stabilimento, le introduzioni, le cessioni, le perdite)..

Per **utilizzazioni** si intendono gli scarichi di latte conservato impiegato nella preparazione di altri prodotti.

La cooperazione tra gli Operatori obbligati alla tenuta del Servizio e la PA, si basa su due soluzioni software:

1. Un Software di Cooperazione Applicativa che permette lo scambio di dati tra gli Operatori e la PA, utilizzando una porta di dominio per la trasmissione e ricezione dei dati adottando la tecnologia Web Service (*XML, SOAP, WSDL*) su protocollo HTTP.
2. Una soluzione che prevede la realizzazione di funzioni online esposte sul Portale del SIAN

In questo documento si descrivono l'architettura generale e le regole procedurali di carattere tecnico operativo per la fruizione dei servizi offerti dal sistema SiRLaC attraverso la prima modalità, ovvero quella dei web service esposti attraverso la specifica porta di dominio.

Per quanto riguarda la modalità online si rimanda ai documenti di specifica funzionale.

Il progetto prevede la trasmissione delle seguenti tipologie di dati e il loro reperimento:

1. Fornitori/Destinatari interessati alle movimentazioni;
2. Operazioni di Carico/Scarico di Latte Conservato distinte per gli operatori obbligati alla tenuta del registro (produttori, importatori, grossisti, utilizzatori).

Gli operatori coinvolti e ogni tipologia di Operazione danno origine a Servizi Web diversificati esposti sul Sistema di Cooperazione SIAN che, conseguentemente potranno avere caratteristiche, nonché tempi di trasmissione propri.

Verranno inoltre realizzati ulteriori servizi per la consultazioni delle informazioni trasmesse.

1.2 Soggetti obbligati alla tenuta del registro (Operatori)

Gli operatori obbligati alla tenuta del registro sono:

- i produttori,
- gli importatori

- i grossisti
- gli utilizzatori di latte conservato

Sono esentati dall'obbligo del registro coloro che detengono latte conservato chiuso in confezioni originali di peso non superiore ad 1 chilogrammo.

Nel caso di operazioni effettuate **per conto terzi**, il registro è tenuto da chi procede materialmente alla lavorazione.

1.3 Scopo

Il manuale ha l'obiettivo di fornire le linee guida per la corretta predisposizione dei web-service di interscambio con il SIAN per l'aggiornamento del registro telematico.

Nel documento sono descritte l'architettura generale e le regole procedurali di carattere tecnico operativo per l'accesso ai servizi disponibili in cooperazione applicativa tramite la tecnologia web service in merito agli articoli 7 e 9 del decreto dirigenziale del 05/12/2012 ai sensi dell'articolo 39 D.P.R. 14 novembre 2002, N. 313.

Il documento è così strutturato:

1. Descrizione del contesto di applicazione del documento;
2. Descrizione generale dell'infrastruttura di riferimento su cui è basata la realizzazione dei servizi di certificazione offerti (Cfr. capitolo 4);
3. Descrizione dei web service che implementano i servizi di certificazione (Cfr. capitolo 5).

1.4 Campo di Applicazione

Il documento è rivolto a tutti gli operatori della filiera e fornisce le indicazioni tecniche per la predisposizione dei web-service per l'alimentazione del registro telematico.

1.5 Riferimenti

Nel seguito vengono elencati i documenti che si ritengono utili alla migliore comprensione del manuale.

Normativa	Titolo
Legge 24 aprile 1998, n. 128 art.48	Disposizioni per l'adempimento di obblighi derivanti dalla appartenenza dell'Italia alle Comunità europee. Legge comunitaria 1995-1997 – Articolo 48 (Prodotti alimentari)
Decreto MIPAAF 8 Gennaio 2015	Prot. n. 9 del 8 gennaio 2015 Disposizioni relative alla dematerializzazione del registro di carico e scarico del latte conservato ai sensi dell'articolo 1-bis, comma 9, del decreto-legge 24 giugno 2014, n. 91, convertito, con modificazioni, dalla legge 11 agosto 2014, n. 116

1.6 Acronimi e Glossario

Di seguito si riportano convenzioni e codici utilizzati e riportati nel presente documento. Nel seguito vengono elencati tutti i termini e acronimi utilizzati nel documento al fine di definirne una descrizione rigorosa e non ambigua.

Abbreviazione utilizzata	Descrizione
MIPAAF	Ministero delle Politiche Agricole Alimentari e Forestali
ICQRF	Dipartimento dell'Ispettorato Centrale della tutela della qualità e repressione frodi dei prodotti agroalimentari
SIAN	Sistema Informativo Agricolo Nazionale
CUAA	Codice Univoco Azienda Agricola
SiRLaC	Sistema integrato Registri Latte Conservato
Fornitura	Pacchetto XML utilizzato per la trasmissione/ricezione delle informazioni in modalità Web-Service
Accordo di servizio	Definisce le prestazioni del servizio e le modalità di erogazione/fruizione, ovvero le funzionalità del servizio, le interfacce di scambio dei messaggi tra erogatore e fruitore, i requisiti di qualità di servizio dell'erogazione/fruizione, ed i requisiti di sicurezza dell'erogazione/fruizione. Inoltre mantiene un riferimento all'ontologia/schema concettuale che definisce la semantica dell'informazione veicolata dal servizio.
Codice identificativo	Codice fiscale o il codice individuato ai sensi dell'articolo 43 del T.U..
PA	Pubbliche Amministrazioni e i gestori di pubblici servizi.
Porta di dominio	Elemento che sposa i principi di cooperazione applicativa, emanati dalla pubblica amministrazione, separando la logica delle funzioni interne di un Sistema Informativo dalle comunicazioni standard di soggetti eterogenei. Il principio è quello di un adattatore non invasivo, basato su tecnologie web service che implementa un servizio di messaggistica garantendo requisiti di sicurezza e identificabilità delle fonti. Essendo un' interfaccia verso l'utente assume pertanto un ruolo indipendente dalla piattaforma su cui opera. Fondamentalmente si occupa dell'imbustamento-sbustamento del messaggio di E-gov instradando richieste/risposte verso il servizio corretto
SOAP	Simple Object Access Protocol è un protocollo leggero per lo scambio di informazioni in un ambiente distribuito e decentrato. Tale scambio di informazioni avviene mediante messaggi codificati in un formato XML
Web service	Sistema software progettato per supportare l'interoperabilità tra diversi elaboratori su di una medesima rete; caratteristica fondamentale di un Web Service è quella di offrire un'interfaccia software utilizzando la quale altri sistemi possono interagire con il Web Service stesso attivando le operazioni descritte nell'interfaccia tramite appositi "messaggi" inclusi in una "busta" SOAP: tali messaggi sono, solitamente, trasportati tramite il protocollo HTTP e formattati secondo lo standard XML.
XML	eXtended Markup Language, linguaggio derivato dall'SGML (Standard Generalized Markup Language) il metalinguaggio, che permette di creare altri linguaggi. Mentre l'HTML è un'istanza specifica dell'SGML, XML costituisce a sua volta un metalinguaggio, più semplice dell'SGML, largamente utilizzato per la descrizione di documenti sul Web. L'XML viene utilizzato per definire le strutture dei dati invece che per descrivere come questi ultimi devono essere presentati. Tali strutture vengono definite utilizzando dei marcatori (markup tags). Diversamente dall'HTML, l'XML consente all'utente di definire

	marcatori personalizzati, dandogli il controllo completo sulla struttura di un documento. Si possono definire liberamente anche gli attributi dei singoli marcatori.
WSDL	Il Web Services Description Language è un linguaggio formale in formato XML utilizzato per la creazione di "documenti" per la descrizione di Web Service.
SPC	Sistema Pubblico di Connettività è l'insieme di infrastrutture tecnologiche e di regole tecniche, per lo sviluppo, la condivisione, l'integrazione e la diffusione del patrimonio informativo e dei dati della pubblica amministrazione, necessarie per assicurare l'interoperabilità di base ed evoluta e la cooperazione applicativa dei sistemi informatici e dei flussi informativi, garantendo la sicurezza, la riservatezza delle informazioni, nonché la salvaguardia e l'autonomia del patrimonio informativo della pubblica amministrazione.
SPCoop	Sistema Pubblico di Cooperazione, che costituisce l'infrastruttura abilitante per le comunicazioni applicative tra gli Enti Pubblici, è un insieme di specifiche che normano le modalità di comunicazione ed organizzative relative alle comunicazioni applicative tra gli Utenti abilitati al sistema, quella che comunemente viene chiamata Cooperazione Applicativa.
https	Hypertext Transfer Protocol over Secure Socket Layer è il risultato dell'applicazione di un protocollo di crittografia asimmetrica al protocollo di trasferimento di ipertesti HTTP. Viene utilizzato per garantire trasferimenti riservati di dati nel web, in modo da impedire intercettazioni dei contenuti che potrebbero essere effettuati tramite la tecnica del man in the middle.
UDDI	Universal Description Discovery and Integration è una base dati ordinata ed indicizzata, basato su XML ed indipendente dalla piattaforma hardware, che permette la pubblicazione dei propri dati e dei servizi offerti su internet

1.7 Registro delle modifiche

N° Revisione	Descrizione	Autore	Data redazione
1.0	Prima emissione	G. Tiso	09/03/2015

1.8 Convenzioni e codici

Di seguito si riportano convenzioni e codici utilizzati e riportati nel presente documento.

Tabella 1

Tipo di dato	Descrizione	Usato
Numerico	Separatore delle cifre decimali.	Il carattere punto '.' Non è obbligatorio in caso di numeri interi.
Numerico	Separatore delle migliaia	Nessun carattere

Tabella 2 - Codici di ritorno utilizzati

Versione 1.0 del 09/03/2015		Pagina 7 di 42
--------------------------------	--	-------------------

Codice	Messaggio
012	Return OK per il metodo + metodo chiamato
013	Errore interno in:+ metodo chiamato
016	Non sono presenti dati per la chiamata a :+ metodo chiamato
017	Utente non abilitato al servizio o non riconosciuto

2 L'Infrastruttura

2.1 La Cooperazione Applicativa

Lo scambio dei dati tra gli Operatori abilitati al servizio e la PA avviene tramite l'adozione, nelle sue caratteristiche più generali, del paradigma della **cooperazione applicativa**, definito nei documenti di progettazione della Rete Unitaria della Pubblica Amministrazione (RUPA), ora denominato *Sistema Pubblico di Connettività* (SPC).

La cooperazione applicativa è realizzata attraverso un canale di interscambio e cooperazione software basato su web service, che permette lo scambio di messaggi tra i domini.

Gli standard tecnici di riferimento che il sistema di cooperazione applicativa deve adottare sono conformi alle specifiche e alle raccomandazioni emanate dai principali organismi internazionali operanti nel settore, quali il *World Wide Web Consortium* (W3C) per la famiglia di protocolli XML, per SOAP, per WSDL, per le architetture web, e per le architetture e le tecnologie web service, le specifiche *Universal Description Discovery and Integration* (UDDI), e l'architettura web service.

2.2 Porte di Dominio

Il concetto di cooperazione applicativa nel sistema della Pubblica Amministrazione attiene alla capacità di interconnessione sicura, rispettando quelle che sono le linee guida del *Sistema Pubblico di Connettività* (SPC).

La cooperazione applicativa, nell'ambito della rete nazionale della Pubblica Amministrazione, secondo le linee guida redatte dal CNIPA, è realizzata tramite le *porte di dominio*.

Gli standard del CNIPA prevedono l'utilizzo della Busta di e-Government, dove è specificato il formato dei messaggi scambiati tra le Porte di Dominio nelle interazioni di cooperazione applicativa e ne costituisce di fatto l'elemento informativo di base, come descritto nel doc. "Sistema Pubblico di Cooperazione: BUSTA DI E-GOV Pubblicato V. 1.1 del 14/10/2005" pagina 9.

Le **Porte di Dominio** sono l'elemento tecnologico chiave dell'architettura di Cooperazione applicativa nell'ambito della Rete Nazionale.

Esse corrispondono all'insieme delle funzionalità software attivabili in ciascun dominio come **proxy unico** ed esclusivo per l'accesso alle risorse applicative di altri domini attraverso la rete, e viceversa, senza introdurre variazioni significative agli ambienti esistenti.

L'architettura del modello di cooperazione applicativa si basa sui seguenti elementi fondamentali:

- la cooperazione applicativa avviene attraverso lo scambio di "messaggi applicativi";
- è definita una infrastruttura unitaria di **servizi di interoperabilità e di cooperazione e accesso (SICA)** che garantisce l'erogazione di servizi tecnologici di base per il Dominio di Cooperazione

3 I Web Service

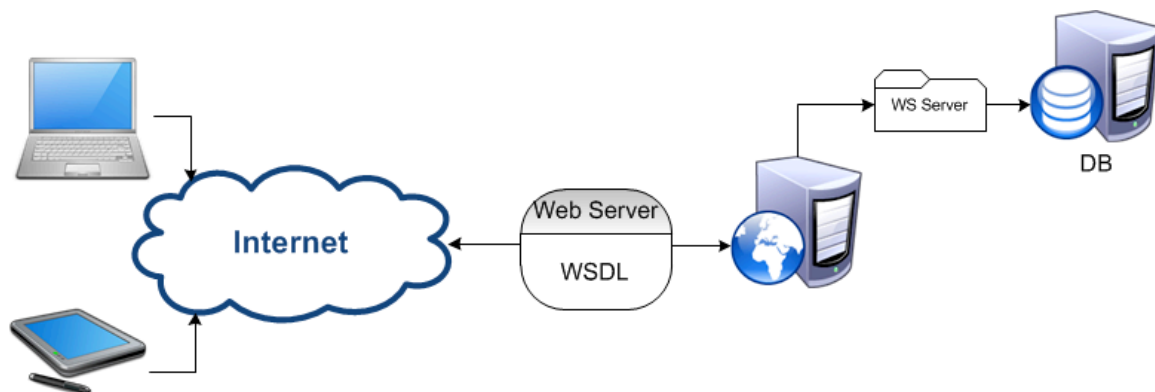
Nel panorama dello sviluppo in ambiente Internet il web service rappresenta la tecnologia di riferimento per lo sviluppo e l'integrazione di applicazioni.

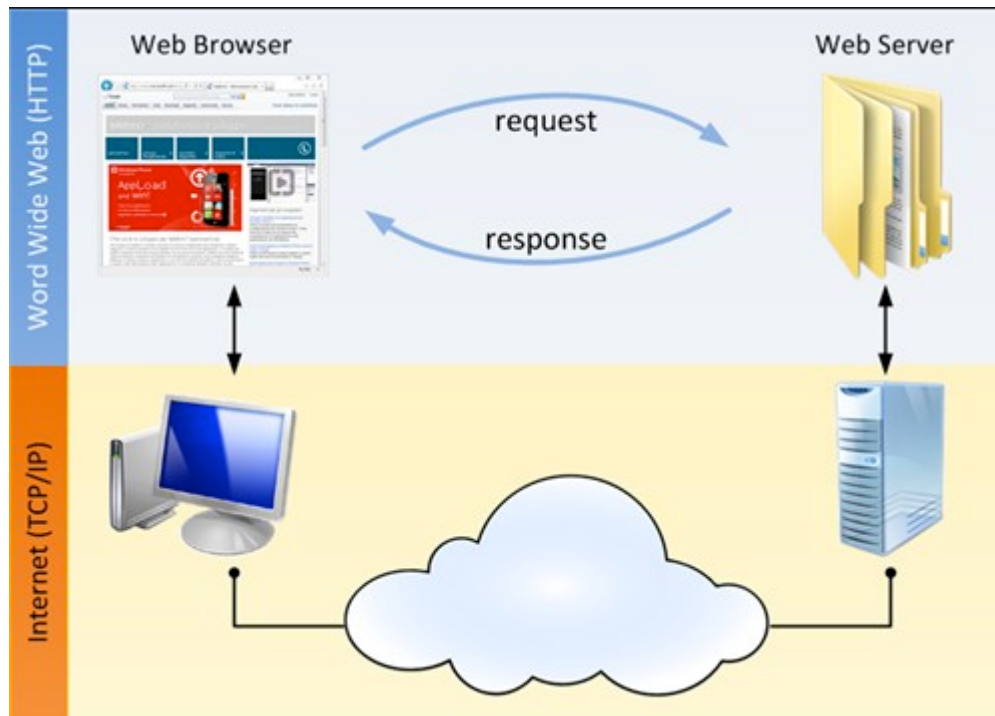
Questa tecnologia, oltre a consentire interoperabilità, permette di realizzare dei servizi ad hoc personalizzabili secondo le esigenze degli utenti.

Un web service rappresenta infatti un insieme di operazioni accessibili attraverso una rete sulla quale si realizza lo scambio di appositi messaggi codificati secondo un determinato formato (XML).

I messaggi viaggiano inclusi in una 'busta' con formalismo SOAP (Simple Object Access Protocol) e sono trasportati tramite il protocollo https. Un servizio web è determinato tramite la descrizione del servizio che circostanzia in modo formale tutte le informazioni necessarie per la sua invocazione.

Caratteristica principale di questo tipo di servizio è l'indipendenza dell'applicazione dalla piattaforma di implementazione e la possibilità di utilizzarlo per comunicazioni e scambi di informazioni in modo automatico e sicuro realizzando una interazione tra applicazioni.





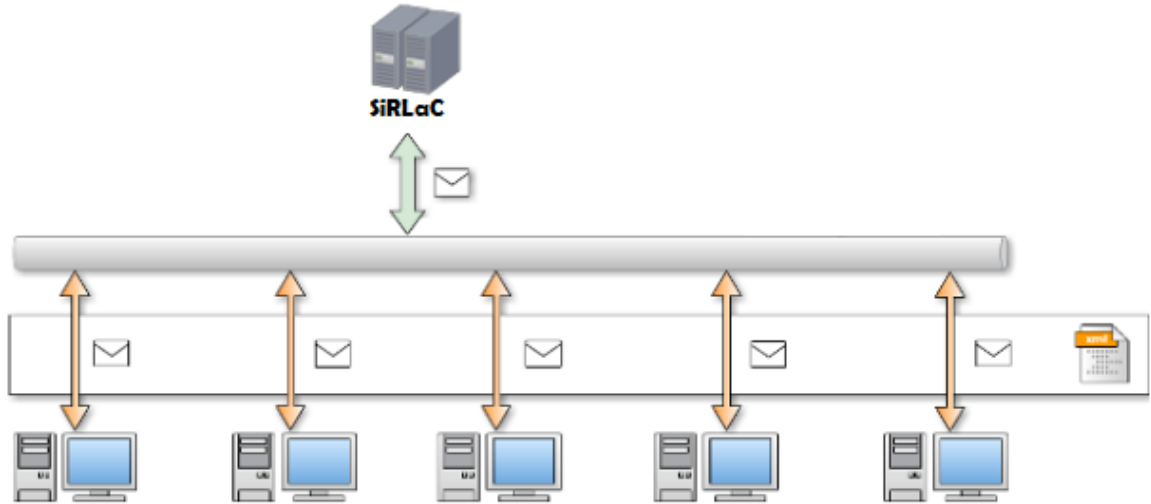
3.1 Modalità di comunicazione

Le modalità di colloquio adottate tra il sistema SiRLaC e quelli esposti dalle singole PA possono essere di due tipi:

1. "Sincrona" comunicazione tra porte di Dominio: la Porta di Dominio mittente invia un messaggio (richiesta) alla Porta di Dominio destinataria, quindi il messaggio è ricevuto ed elaborato con la formazione del messaggio di risposta. Questo tipo di modalità viene utilizzato per le richieste al sistema SiRLaC, ossia per le funzioni di interrogazione.
2. "Asincrona Simmetrica" comunicazione tra moduli web service. Questo tipo di modalità viene utilizzato per le trasmissioni dei dati da registrare nel SiRLaC, ossia per le funzioni di inserimento/aggiornamento e cancellazione delle informazioni sul sistema.

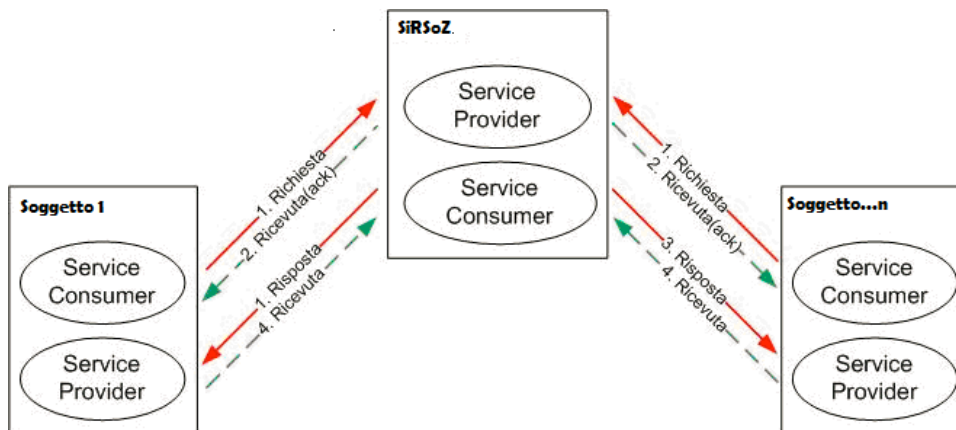
3.1.1 Comunicazione Sincrona

La richieste di dati tra i moduli "web service", del sistema SiRLaC e quelli di soggetto che detiene un registro, avviene in modo immediato così come mostrato in figura.



3.1.2 Comunicazione Asincrona

La comunicazione tra i moduli “web service”, del sistema SiRLaC e quelli di soggetto che detiene un registro, avviene attraverso lo scambio di due messaggi, così come mostra la figura di seguito.



Ogni servizio esposto dal sistema SiRLaC, ricevuta una richiesta, restituisce immediatamente una notifica di accettazione costituita dall'identificativo che il sistema assegna automaticamente alla richiesta pervenuta.

Tale identificativo è un'informazione aggiuntiva, utilizzabile dai soggetti che hanno accesso al sistema per reperire gli esiti delle trasmissioni e dei controlli effettuati dal sistema **SiRLaC**.

La richiesta, corredata da un identificatore univoco della PA mittente, è accodata per essere gestita in maniera asincrona.

Dopo i controlli formali dettagliati nel documento nelle sezioni che seguono, la richiesta è effettivamente elaborata dal sistema SiRLaC, che provvede ad estrarre la lista dei fornitori e delle operazioni trasmesse e ad effettuare, per ciascuno di essi, ulteriori controlli formali e logici sui dati.

Se i controlli formali e/o logici non soddisfano i requisiti il sistema produrrà dei codici esito indicanti le anomalie riscontrate.

Se invece i controlli formali e logici sono superati il sistema restituisce un codice esito indicante l'esito positivo delle trasmissioni. Completata l'elaborazione di tutti i dati contenuti nella trasmissione, il sistema produce la risposta spedita al soggetto mittente tramite l'invocazione dell'apposito servizio.

4 Servizi esposti e modalità di chiamata dei servizi

In questo capitolo sono trattati in modo dettagliato i flussi che caratterizzano i diversi servizi previsti per il sistema di cooperazione **SiRLaC**.

Come sottolineato nelle sezioni precedenti, i servizi previsti dal sistema sono di due tipi:

- a) Servizi per l'Inserimento/Aggiornamento/Cancelazione dei fornitori/destinatari e Servizi di Inserimento/Aggiornamento/Cancelazione delle operazioni di Carico/Scarico per del registro telematico attraverso il Sistema di Cooperazione del Sian.

Tali operazioni sono di **tipo asincrono**: è prevista cioè una doppia chiamata per ottenere l'esito della trasmissione e della coerenza delle informazioni trasmesse.

In particolare:

- a. La prima chiamata deve essere effettuata verso il servizio di interesse e le informazioni da inviare sono quelle di dettaglio della fornitura. Il sistema restituisce l'esito della trasmissione e, se positivo, un **id trasmissione univoco** che permetterà di identificare la fornitura stessa registrata sul Sistema di Cooperazione nella chiamata successiva.
 - b. La seconda chiamata deve essere effettuata verso il servizio identificato dallo stesso nome del servizio precedente ma con identificato dal prefisso "get" e l'unico dato trasmesso è l'id Trasmissione identificativo della fornitura ottenuto dalla prima chiamata. Il sistema restituisce un messaggio di tipo codice errore con l'informazione dell'esito dei controlli effettuati sulla fornitura (regole formalizzate nel WSDL). L'esito positivo garantisce la correttezza formale dei dati trasmessi e l'aderenza al protocollo definito (campi data, campi obbligatori, correttezza codice fiscale ecc.); la fornitura viene invece respinta totalmente o parzialmente nel caso di non conformità che non permettono di definire univocamente le informazioni in essa contenute e previste dal WSDL.
- b) **Servizi per la Consultazione dei fornitori/destinatari e delle operazioni di Carico/Scarico** presenti sul registro telematico del Sian.

Tali servizi sono di **tipo sincrone**: esiste un unico servizio da richiamare che restituisce l'esito della trasmissione e il dettaglio delle informazioni richieste. L'esito positivo garantisce la correttezza formale dei dati di ricerca trasmessi e l'aderenza al protocollo definito (campi data, campi obbligatori ecc.); la fornitura viene invece respinta totalmente o parzialmente nel caso di non conformità che non permettono di definire univocamente le informazioni in essa contenute e previste dal WSDL

4.1 Elenco Servizi Esposti

L'elenco dei servizi esposti è il seguente:

Versione 1.0 del 09/03/2015		Pagina 13 di 42
--------------------------------	--	--------------------

1. Gestione Fornitori (Trasmissione Asincrona)

- ✓ **SoggSiRLaC** → per la trasmissione dei fornitori da Inserire/Modificare sul SiRLaC;
- ✓ **GetSoggSiRLaC** → Per conoscere l'esito dei controlli formali e logici sui fornitori trasmessi mediante il precedente servizio, nonché degli inserimenti/aggiornamenti effettuati;
- ✓ **CancSoggSiRLaC** → per la trasmissione dei fornitori da Cancellare sul SiRLaC;
- ✓ **GetCancSoggSiRLaC** Per conoscere l'esito dei controlli formali e logici sui fornitori trasmessi mediante il precedente servizio, nonché delle cancellazioni effettuate.

2. Gestione Operazioni (Trasmissione Asincrona)

- ✓ **OperSiRLaC** → per la trasmissione delle operazioni di registro da Inserire/Modificare sul SiRLaC
- ✓ **GetOperSiRLaC** → Per conoscere l'esito dei controlli formali e logici sulle operazioni di registro trasmesse mediante il precedente servizio, nonché degli inserimenti/aggiornamenti effettuati.
- ✓ **CancOperSiRLaCOutput** → → per la trasmissione delle operazioni di registro da Cancellare sul SiRLaC;
- ✓ **GetCancOperSiRLaC** → Per conoscere l'esito dei controlli formali e logici sulle operazioni di registro trasmesse mediante il precedente servizio, nonché delle cancellazioni effettuate.

3. Interrogazione Operazioni (Richieste Sincrone)

- ✓ **VisOperSiRLaC** → Per la richiesta dei dettagli di operazione trasmesse e registrate nel SiRLaC;

4. Interrogazione Fornitori (Richieste Sincrone)

- ✓ **VisSoggSiRLaC** → Per la richiesta dei dettagli dei fornitori trasmessi e registrati nel SiRLaC;

5. Interrogazione Prodotti e Giacenza di Magazzino (Richieste Sincrone)

- ✓ **VisProdSiRLaC** → Per la richiesta dei dettagli delle operazione trasmesse e delle quantità registrate raggruppate per prodotti e/o delle giacenze di magazzino per prodotto.

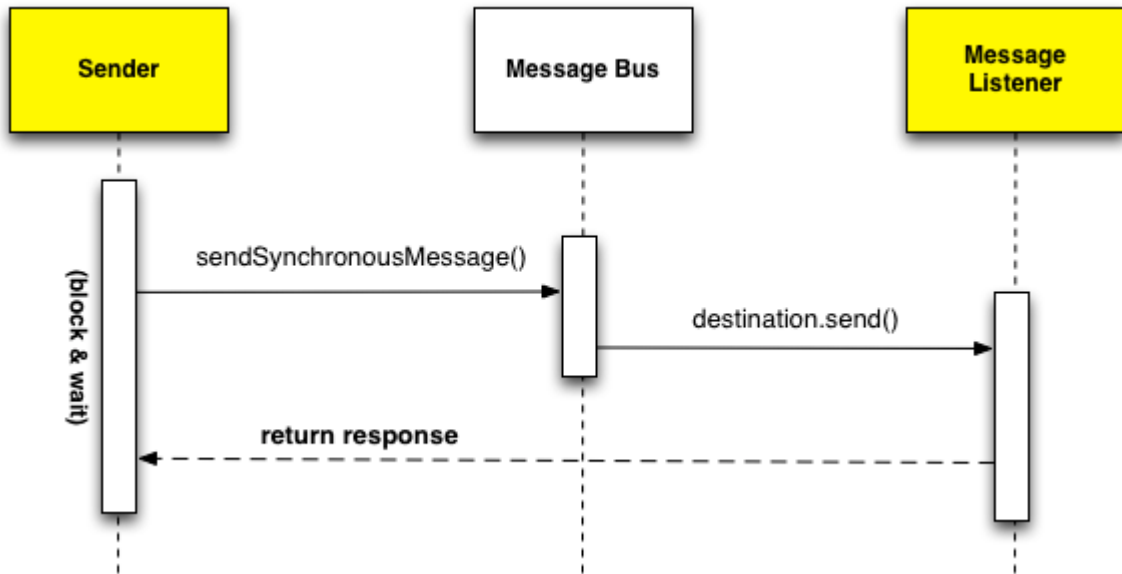
6. Interrogazione Operazioni Mancanti (Richieste Sincrone)

- ✓ **VisOperMancantiSiRLaC** → Per la richiesta dell'elenco delle operazioni non pervenute al sistema in un determinato periodo.

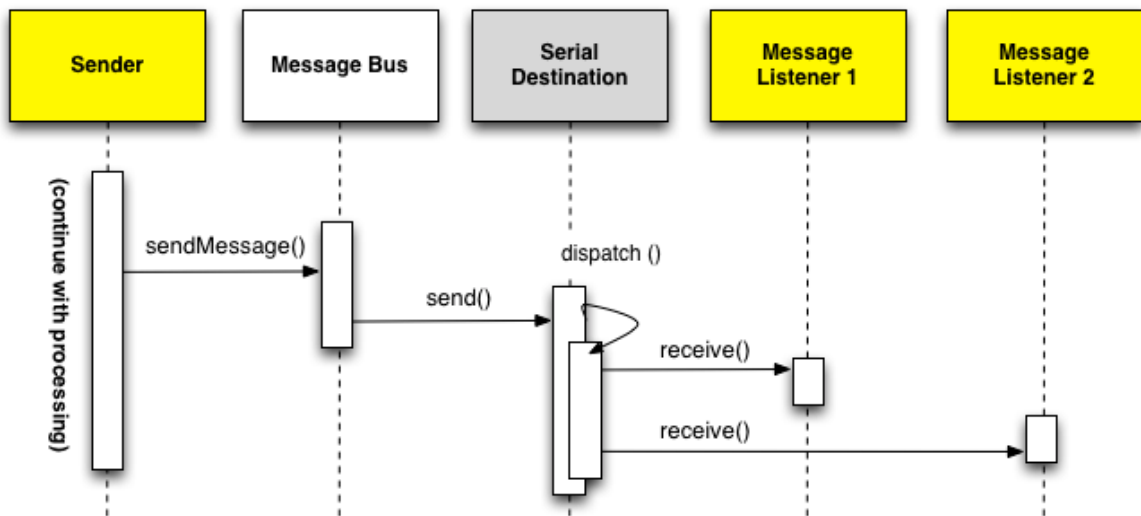
4.2 Diagrammi di sequenza

Di seguito sono presentati i due diagrammi di sequenza che rappresentano le due modalità di colloquio con le aziende abilitate al servizio, tramite l'utilizzo della porta di dominio

Modalità Sincrona



Modalità Asincrona



5 Struttura Dati Web-Service (Documento XSD)

Di seguito è analizzato lo schema xml utilizzato nei web service descritti nel capitolo precedente, dettagliando lo sema e la definizione dei singoli elementi del documento xsd a disposizione dell'utente per il colloquio del sistema dettagliando le informazioni da trasmettere e/o richiedere ed il loro significato.

5.1 Servizio Asincrono Trasmissione Fornitori/destinatari per Inserimento o Aggiornamento

5.1.1 Metodo: SoggSiRLaC

L'operazione di seguito descritta è finalizzata alla trasmissione e all'aggiornamento delle Entità coinvolte nel sistema. Il servizio WEB **SoggSiRLaC** dovrà essere richiamato tutte le volte che si intende comunicare uno o più nuovi fornitori/destinatari al SIAN o semplicemente variare le informazioni precedentemente trasmesse al fine di tenere aggiornato il relativo Elenco presente nel SIAN. Esiste a tal proposito il campo TipoRichiesta che permette di individuare il tipo di operazione richiesta.

5.1.1.1 Dati di INPUT

Tabella 3 - Struttura dati relativa all'input.

SoggSiRLaCInput				
Campo	Tipo	Molteplicità	Null	Descrizione
CodOper	CUAA	1	No	Identificativo dell'operatore iscritto al SIAN che opera nella filiera Sfarinati e paste alimentari (Tabella 5)
CodiceIcqrf	String(8)	1	No	Codice ICQRF dello Stabilimento
TipoRichiesta	String(1)	1	No	Tipo Richiesta: I inserimento; A Aggiornamento
Soggetto[]	Soggetto	1..n	No	Elenco dei fornitori/destinatari (Tabella 4)

Tabella 4 - Struttura dati relativa al Soggetto.

Soggetto				
Campo	Tipo	Molteplicità	Null	Descrizione
CodiceSoggetto	String(10)	1	No	Identificativo del fornitore / destinatario – numero progressivo univoco nell'ambito dell'Anagrafica fornitori dell'operatore
CodiceCUAA	CUAA	1	Si	Codice fiscale del Fornitore / destinatario – obbligatorio se Tipo Soggetto è IT (Tabella 5) altrimenti non valorizzato se Tipo Soggetto è UE oppure EX
TipoSoggetto	String(2)	1	No	Valori ammessi: <ul style="list-style-type: none"> ▪ "IT" = soggetto italiano; ▪ "UE" = soggetto dell'Unione Europea;

Soggetto				
Campo	Tipo	Molteplicità	Null	Descrizione
				▪ "EX" = soggetto non appartenente Unione Europea
Nome	String(50)	1	Si	Da impostare se persona fisica
Cognome	String(100)	1	Si	Da impostare se persona fisica
RagioneSociale	String(150)	1	Si	Da impostare se persona giuridica
IndirizzoSede	Indirizzo	1	No	Indirizzo della Sede Operativa controllata (Tabella 6)

Tabella 5 - Struttura dati relativa al CUA.

CUAA				
Campo	Tipo	Molteplicità	Null	Descrizione
PersonaFisica	String(16)	1	Si	Codice Fiscale della Persona Fisica in alternativa alla Giuridica
PersonaGiuridica	String(11)	1	Si	Codice Fiscale dell'Azienda in alternativa alla Persona Fisica

Tabella 6 – Indirizzo della Sede.

Indirizzo				
Campo	Tipo	Molteplicità	Null	Descrizione
CAP	String(5)	1	Si	Codice Avviamento Postale se Italia
Indirizzo	String(130)	1	No	Indirizzo della Sede Operativa
Provincia	String(3)	1	Si	Codice Istat Provincia – Obbligatorio se lo Stato uguale Italia altrimenti non valorizzare
Comune	String(3)	1	Si	Codice Istat del comune del soggetto – Obbligatorio se Stato uguale Italia altrimenti non valorizzare
Stato	Number(3)	1	No	Codice nazione, utilizzare il codice numerico ISO 3166-1

5.1.1.2 Dati di OUTPUT

Il servizio, relativo alla prima chiamata restituisce l'esito della trasmissione ed un codice univoco che identificare la fornitura trasmessa.

Tabella 6a - Struttura dati di output.

SoggSiRLaCOutput				
Campo	Tipo	Molteplicità	Null	Descrizione
Codice	String(3)	1	No	Codice dell'esito della trasmissione. Vale "000" per trasmissione andata a buon fine. E' valorizzato sia in caso di esito negativo che positivo.
IdTrasmissione	String(50)	1	No	Codice identificativo della fornitura trasmessa. E' l'unico parametro del servizio GetSoggSiRLaC da

SoggSiRLaCOutput				
Campo	Tipo	Molteplicità	Null	Descrizione
				richiamare per conoscere l'esito dei controlli sulla fornitura trasmessa

5.1.2 Metodo: GetSoggSiRLaC

Controllo esito Trasmissione Fornitori da parte degli operatori.

5.1.2.1 Dati di INPUT

Il secondo metodo, da richiamare per esito positivo del primo, prevede in input il codice identificativo della trasmissione fornitura registrata nel sistema di cooperazione a seguito della chiamata precedente metodo **SoggSiRLaC**.

Tabella 7 - Struttura dati di input.

getSoggSiRLaCInput				
Campo	Tipo	Molteplicità	Null	Descrizione
IdTrasmissione	String(50)	1	No	Codice identificativo della fornitura trasmessa. Il servizio va richiamato solo a seguito dell'esito positivo del primo

5.1.2.2 Dati di OUTPUT

Il secondo servizio restituisce un messaggio di tipo codice errore con l'informazione sull'esito dei controlli effettuati sulla fornitura (aderenza al WSDL).

La risposta con esito positivo implica che l'analisi dell'XML verifica la correttezza formale dei dati trasmessi (es. i campi data, i campi obbligatori, ecc.) e la respinge totalmente o parzialmente se la fornitura presenta dati non conformi a quanto previsto dal WSDL.

Tabella 7a - Struttura dati di output.

GetSoggSiRLaCOutput				
Campo	Tipo	Molteplicità	Null	Descrizione
CodOper	CUAA	1	Si	Identificativo dell'operatore iscritto al SIAN che opera nella filiera Sfarinati e paste alimentari (Tabella 5)
CodiceIcqrqf	String(8)	1	Si	Codice ICQRF dello Stabilimento
Esito	Response	1	Si	Esito della trasmissione. E' valorizzato solo in caso di esito negativo. (Tabella 8)
Soggetti[]	SoggettoOutput	0...n	Si	Elenco dei soggetti trasmessi per l'aggiornamento (Tabella 9)

Tabella 8 – Tabella Esito Fornitura

Response				
Campo	Tipo	Molteplicità	Null	Descrizione
Codice	String(3)	1	No	Codice dell'esito della

Response				
				trasmissione. E' valorizzato sia in caso di esito negativo che positivo.
Messaggio	String(200)	1	No	Descrizione dell'esito della richiesta.

Tabella 9 – Esito della trasmissione per Soggetto.

SoggettoOutput				
Campo	Tipo	Molteplicità	Null	Descrizione
CodiceSoggetto	String(10)	1	No	Identificativo del fornitore/destinatario – numero progressivo univoco nell'ambito dell'Anagrafica fornitori dell'operatore
Esito	Response	1	No	Esito della trasmissione. E' valorizzato sia in caso di esito negativo che positivo. (Tabella 8)

Tutti i controlli saranno effettuati in modalità asincrona, per errori di tipo formale sarà scartata l'intera fornitura, mentre per errori di tipo logico sarà scartato il soggetto di riferimento.

5.2 Servizio Asincrono Trasmissione Operazioni di registro per Inserimento e Aggiornamento

Le operazioni di seguito descritte, sempre in modalità asincrona, sono finalizzate alla trasmissione da parte dell'operatore di filiera delle operazioni di carico/scarico (entrate, uscite e lavorazioni per ciascun Deposito/Stabilimento identificato da un CODICE ICQRF).

Per **entrate** ed **uscite** si intendono i carichi e gli scarichi di latte conservato nello stabilimento/deposito (la produzione, le giacenze, i trasferimenti da o ad altro deposito/stabilimento, le introduzioni, le vendite, le perdite).

Per **utilizzazioni** si intendono gli scarichi di latte conservato impiegate nella preparazione di altri prodotti.

Ad ogni **operazione** è assegnato un **codice** per ognuno dei quali si prevede la compilazione di specifici campi obbligatori e facoltativi.

Per tutti i codice operazioni previsti, vale la stessa logica di trasmissione asincrona descritta per i servizi di trasmissione della gestione dei fornitori/destinatari.

Tali Servizi consentono la creazione di un registro telematico e l'aggiornamento dello stesso.

In caso di errore sarà infatti possibile ritrasmettere le informazioni che risultano non corrette con le variazioni da apportare al registro telematico mediante una nuova fornitura.

L'utente indica nella fornitura il tipo di servizio richiesto (Inserimento o aggiornamento delle operazioni di registro).

Di seguito è descritto nel dettaglio, operazione per operazione, il contenuto delle singole forniture. Le operazioni vengono trattate in Input separatamente le une dalle altre per consentire una più ampia elasticità nella gestione delle informazioni trasmesse.

5.2.1 Metodo: OperSiRLaC – Trasmissione Operazioni

L'operazione prevede in input un elenco di Operazioni di Carico/Scarico di registro effettuati dal soggetto che trasmette la fornitura al sistema SiRLaC secondo quanto previsto dalla normativa vigente. L'elenco comprende gli archivi logici di tutte le operazioni individuate dal SiRLaC. Gli archivi di operazione gestiti dal servizio sono i seguenti:

TABELLA A del DM 08/01/2015

Sono utilizzati solo codici di carico e scarico per i prodotti finiti

Operazioni di Carico / Scarico	
Codici	Tipo operazione
GILC	Carico sostanze latte conservato per giacenza iniziale
CPLC	Carico latte conservato da produzione
CALC	Carico latte conservato per acquisto o trasferimento
SVLC	Scarico latte conservato per vendita o trasferimento
SULC	Scarico latte conservato per utilizzazione
SPLC	Scarico latte conservato per perdite o cali
OPGE	Operazione generica (utilizzabile solo per operazioni non ricomprese tra quelle sopraindicate)

TABELLA B Tipologia Latte Conservato

I codici relative ai prodotti oggetto di registrazione sono indicati nella

Operazioni di Carico / Scarico	
Codici	Tipo Latte Conservato
1	Latte in polvere
2	Latte concentrato
3	Altro latte conservato

5.2.1.1 Dati di INPUT

Tabella 10 – Struttura dati relativa alle operazioni di input

OperSiRLaCInput				
Campo	Tipo	Molteplicità	Null	Descrizione
CodOper	CUAA	1	No	Identificativo dell'operatore iscritto al SIAN che opera nella filiera Sfarinati e paste alimentari (Tabella 5)
CodiceIcqrqf	String(8)	1	No	Codice ICQRF dello Stabilimento
TipoRichiesta	String(1)	1	No	Tipo della richiesta: I per inserimento, A per Aggiornamento
Operazione[]	OperazioneSpec	1..n	No	Operazioni trasmesse (Tabella 10a)

Tabella 10a – Operazioni Trasmesse

OperazioneSpec				
Campo	Tipo	Molteplicità	Null	Descrizione
OperGilc[]	GilcOperazione	0..n	Si	Elenco delle operazioni di codice GILC (Tabella 11)
OperCplc[]	CplcOperazione	0..n	Si	Elenco delle operazioni di codice CPLC (Tabella 12)
OperCalc[]	CalcOperazione	0..n	Si	Elenco delle operazioni di codice CALC (Tabella 13)
OperSvlc[]	SvlcOperazione	0..n	Si	Elenco delle operazioni di codice SVLC (Tabella 14)
OperSulc[]	SulcOperazione	0..n	Si	Elenco delle operazioni di codice SULC (Tabella 16)
OperSplc[]	SplcOperazione	0..n	Si	Elenco delle operazioni di codice SPLC (Tabella 17)
OperOpge[]	OpgeOperazione	0..n	Si	Elenco delle operazioni di codice Opge (Tabella 18)

Tabella 11 - Struttura dati relativa all'operazione di registro GIZU.

GizuOperazione				
Campo	Tipo	Molteplicità	Null	Descrizione
DataOperazione	Date	1	No	Data Operazione
NumOperazione	Number(3)	1	No	Progressivo nell'ambito della

GizuOperazione				
Campo	Tipo	Molteplicità	Null	Descrizione
				data
CodCommittente	Number (10)	1	Si	Codice Soggetto presente nell'Anagrafica fornitori che identifica il committente – Obbligatorio se valorizzato il flag Conto Terzi con S
ContoTerzi	String(1)	1	Si	S → Se conto Terzi; N → Se conto proprio
Carico	Sostanza	1	No	Latte Conservato Caricato (Tabella 11a)

Tabella 11a - Struttura dati relativa alla Sostanza da Caricare/Scaricare.

Latte				
TipoLatte	Number(1)	1	No	Tabella B.
Qta	Number(12,3)	1..n	No	Tre cifre decimali
Lotto	String(10)	1	Si	Lotto confezione
Nota	String(200)	1	Si	Annotazione

Tabella 11 - Struttura dati relativa all'operazione di registro GILC.

GilcOperazione				
Campo	Tipo	Molteplicità	Null	Descrizione
DataOperazione	Date	1	No	Data Operazione
NumOperazione	Number(3)	1	No	Progressivo nell'ambito della data
CodCommittente	Number (10)	1	Si	Codice Soggetto presente nell'Anagrafica fornitori che identifica il committente – Obbligatorio se valorizzato il flag Conto Terzi con S
ContoTerzi	String(1)	1	Si	S → Se conto Terzi; N → Se conto proprio
Carico	Latte	1	No	Latte Conservato Caricato (Tabella 11a)

Tabella 12 - Struttura dati relativa all'operazione di registro CPLC.

CplcOperazione				
Campo	Tipo	Molteplicità	Null	Descrizione
DataOperazione	Date	1	No	Data Operazione
NumOperazione	Number(3)	1	No	Progressivo nell'ambito della data
CodCommittente	Number (10)	1	Si	Codice Soggetto presente nell'Anagrafica fornitori che identifica il committente – Obbligatorio se valorizzato il flag Conto Terzi con S
ContoTerzi	String(1)	1	Si	S → Se conto Terzi; N → Se conto proprio
Carico	Latte	1	No	Latte Conservato Caricato (Tabella 11a)

Tabella 13 - Struttura dati relativa all'operazione di registro CAZU.

CalcOperazione				
Campo	Tipo	Molteplicità	Null	Descrizione
DataOperazione	Date	1	No	Data dell'Operazione
NumOperazione	Number(3)	1	No	Progressivo nell'ambito della data
NumDoc	Number(5)	1	No	Numero Documento Giustificativo
DataDoc	Date	1	No	Data Documento Giustificativo
CodFornitore	Number(10)	1	No	Codice Soggetto presente nell'Anagrafica fornitori che identifica il fornitore
CodCommittente	Number(10)	1	Si	Codice Soggetto presente nell'Anagrafica fornitori che identifica il committente – Obbligatorio se valorizzato il flag Conto Terzi con S
ContoTerzi	String(1)	1	Si	S → Se conto Terzi; N → Se conto proprio
Carico	Latte	1	No	Latte Conservato Caricato (Tabella 11a)

Tabella 14 - Struttura dati relativa all'operazione di registro SVLC.

SvlcOperazione				
Campo	Tipo	Molteplicità	Null	Descrizione
DataOperazione	Date	1	No	Data dell'Operazione
NumOperazione	Number(3)	1	No	Progressivo nell'ambito della data
NumDoc	Number(5)	1	No	Numero Documento Giustificativo
DataDoc	Date	1	No	Data Documento Giustificativo
CodFornitore	Number(10)	1	No	Codice Soggetto presente nell'Anagrafica fornitori che identifica il fornitore
CodCommittente	Number(10)	1	Si	Codice Soggetto presente nell'Anagrafica fornitori che identifica il committente – Obbligatorio se valorizzato il flag Conto Terzi con S
ContoTerzi	String(1)	1	Si	S → Se conto Terzi; N → Se conto proprio
Scarico	Latte	1	No	Latte Conservato Scaricato (Tabella 11a)

Tabella 16 - Struttura dati relativa all'operazione di registro SULC.

SulcOperazione				
Campo	Tipo	Molteplicità	Null	Descrizione
DataOperazione	Date	1	No	Data dell'Operazione

SulcOperazione				
Campo	Tipo	Molteplicità	Null	Descrizione
NumOperazione	Number(3)	1	No	Progressivo nell'ambito della data
CodCommittente	Number(10)	1	Si	Codice Soggetto presente nell'Anagrafica fornitori che identifica il committente – Obbligatorio se valorizzato il flag Conto Terzi con S
ContoTerzi	String(1)	1	Si	S → Se conto Terzi; N → Se conto proprio
Scarico	Latte	1	No	Latte Conservato Scaricato (Tabella 11a)

Tabella 17 - Struttura dati relativa all'operazione di registro SPLC.

SpzuOperazione				
Campo	Tipo	Molteplicità	Null	Descrizione
DataOperazione	Date	1	No	Data dell'Operazione
NumOperazione	Number(3)	1	No	Progressivo nell'ambito della data
CodCommittente	Number(10)	1	Si	Codice Soggetto presente nell'Anagrafica fornitori che identifica il committente – Obbligatorio se valorizzato il flag Conto Terzi con S
ContoTerzi	String(1)	1	Si	S → Se conto Terzi; N → Se conto proprio
Scarico	Latte	1	No	Latte Conservato Scaricato (Tabella 11a)

Tabella 18 - Struttura dati relativa all'operazione di registro OPGE.

OpgeOperazione				
Campo	Tipo	Molteplicità	Null	Descrizione
DataOperazione	Date	1	No	Data dell'Operazione
NumOperazione	Number(3)	1	No	Progressivo nell'ambito della data
NumDoc	Number(5)	1	No	Numero Documento Giustificativo
DataDoc	Date	1	No	Data Documento Giustificativo
CodFornitore	Number(10)	1	No	Codice Soggetto presente nell'Anagrafica fornitori che identifica il fornitore
CodCommittente	Number(10)	1	Si	Codice Soggetto presente nell'Anagrafica fornitori che identifica il committente – Obbligatorio se valorizzato il flag Conto Terzi con S
ContoTerzi	String(1)	1	Si	S → Se conto Terzi; N → Se conto proprio
Latte	Carico	1	No	Latte Conservato Caricato o Scaricato (Tabella 18a)
	Scarico			

Tabella 18a – Latte (Carico/Scarico).

ProdottoC / ProdottoS				
Carico	Latte	1	Si	In alternativa con ProdottoS (Tabella 11a)
Scarico	Latte	1	Si	In alternativa con ProdottoC (Tabella 11a)

5.2.1.2 Dati di OUTPUT

Il servizio, relativo alla prima chiamata restituisce l'esito della trasmissione delle operazioni ed un codice univoco che identificare la fornitura trasmessa.

Tabella 19 - Struttura dati di output.

OperSiRLaCOutput				
Campo	Tipo	Molteplicità	Null	Descrizione
Codice	String(3)	1	No	Codice dell'esito della trasmissione. Vale "000" per trasmissione andata a buon fine. E' valorizzato sia in caso di esito negativo che positivo.
IdTrasmissione	String(50)	1	No	Codice identificativo della fornitura trasmessa. E' l'unico parametro del servizio GetOperazioniSiRLaC da richiamare per conoscere l'esito dei controlli sulla fornitura trasmessa

5.2.2 Metodo: GetOperSiRLaC - Controllo Esito Trasmissione Operazioni

Il secondo servizio, da richiamare per esito positivo del primo, prevede in input il codice identificativo della fornitura registrata nel sistema di cooperazione a seguito della chiamata precedente al servizio di interesse.

5.2.2.1 Dati di INPUT

Tabella 20 - Struttura dati di input.

GetOperSiRLaCInput				
Campo	Tipo	Molteplicità	Null	Descrizione
IdTrasmissione	String(50)	1	No	Codice identificativo della fornitura trasmessa. Il servizio va richiamato solo a seguito dell'esito positivo del primo

5.2.2.2 Dati di OUTPUT

Il secondo servizio restituisce un messaggio di tipo codice errore con l'informazione sull'esito dei controlli effettuati sulla fornitura (aderenza al WSDL).

La risposta con esito positivo implica che l'analisi dell'XML verifica la correttezza formale dei dati trasmessi (es. i campi data, i campi obbligatori, ecc.) e la respinge totalmente o parzialmente se la fornitura presenta dati non conformi a quanto previsto dal WSDL.

Tabella 21 - Struttura dati di output.

GetOperSiRLaCOutput				
Campo	Tipo	Molteplicità	Null	Descrizione
CodOper	CUAA	1	Si	Identificativo dell'operatore iscritto al SIAN che opera nella filiera Sfarinati e paste alimentari (Tabella 5)
CodiceIcqrif	String(8)	1	Si	Codice ICQRF dello Stabilimento
Esito	Response	1	Si	Esito della trasmissione. E' valorizzato sia in caso di esito negativo che positivo. (Tabella 8)
ControlliEsito[]	ControlloEsito	1..n	Si	Dettaglio controlli (Tabella 22)

Tabella 22 – Esito della trasmissione per Operazione.

ControlloEsito				
Campo	Tipo	Molteplicità	Null	Descrizione
DataOperazione	Date	1	No	Data dell'Operazione
NumOperazione	Number(3)	1	No	Progressivo nell'ambito della data
CodOperazione	String(4)	1	No	Codice identificativo dell'operazione
Esito	Response	1	No	Esito della trasmissione. E' valorizzato sia in caso di esito negativo che positivo. (Tabella 8)

Tutti i controlli saranno effettuati in modalità asincrona, per errori di tipo formale sarà scartata l'intera fornitura, mentre per errori di tipo logico sarà scartata la singola operazione di carico/scarico sul registro.

5.3 Servizio Asincrono Cancellazione Operazioni

5.3.1 Metodo: CancOperSiRLaC - Trasmissione Parametri Cancellazione Operazioni

L'operazione di seguito descritta è finalizzata alla richiesta di cancellazione dei dati di dettaglio di Operazioni già trasmesse e registrate nel Sian. I dati di trasmissione sono i parametri identificativi delle operazioni di interesse. Il servizio WEB **cancOperSiRLaC** dovrà essere richiamato tutte le volte che si intende eliminare delle operazioni dal sistema inviate per errore. Il servizio prevede in input per ogni singolo operatore, l'elenco delle operazioni di carico/scarico da eliminare dal registro telematico.

5.3.1.1 Dati di INPUT

Tabella 23 - Struttura dati relativa all'operazione cancellazione Operazioni

CancOperSiRLaCInput				
Campo	Tipo	Molteplicità	Null	Descrizione
CodOper	CUAA	1	No	Identificativo dell'operatore iscritto al SIAN che opera nella filiera Sfarinati e paste alimentari (Tabella 5)
CodiceIcqrqf	String(8)	1	No	Codice ICQRF dello Stabilimento
OperElimina[]	OperElimina	1..n	No	Elenco delle operazioni che si intendono eliminare (Tabella 24)

Tabella 24 - Struttura dati relativa alle operazioni che si vuole eliminare.

OperElimina				
Campo	Tipo	Molteplicità	Null	Descrizione
DataOperazione	Date	1	No	Data dell'Operazione
NumOperazione	Number(3)	1	No	Progressivo nell'ambito della data
CodOperazione	String(4)	1	No	Codice identificativo dell'operazione

5.3.1.2 Dati di OUTPUT

Il servizio, relativo alla prima chiamata restituisce l'esito della trasmissione dell'operazione ed un codice univoco che identificare la fornitura trasmessa.

Tabella 25 - Struttura dati di output.

CancOperSiRLaCOutput				
Campo	Tipo	Molteplicità	Null	Descrizione
Codice	String(3)	1	No	Codice dell'esito della trasmissione. Vale "000" per trasmissione andata a buon fine. E' valorizzato sia in caso di esito negativo che positivo.
IdTrasmissione	String(50)	1	No	Codice identificativo della fornitura trasmessa. E' l'unico parametro del servizio GetCancOperSiRLaC da richiamare per conoscere l'esito dei controlli sulla fornitura trasmessa

5.3.2 Metodo: GetCancOperSiRLaC - Controllo Cancellazione effettuato

Il secondo servizio, da richiamare per esito positivo del primo, prevede in input il codice identificativo della fornitura registrata nel sistema di cooperazione a seguito della chiamata precedente al servizio di interesse.

5.3.2.1 Dati di INPUT

Tabella 26 - Struttura dati di input.

GetCancOperSiRLaCInput				
Campo	Tipo	Molteplicità	Null	Descrizione
IdTrasmissione	String(50)	1	No	Codice identificativo della fornitura trasmessa. Il servizio va richiamato solo a seguito dell'esito positivo del primo

5.3.2.2 Dati di OUTPUT

Il secondo servizio restituisce un messaggio di tipo codice errore con l'informazione sull'esito delle operazioni di cancellazione effettuati sulla fornitura (aderenza al WSDL). La risposta con esito positivo implica che l'analisi dell'XML verifica la correttezza formale dei dati trasmessi (es. codice azienda, codice operazione, ecc.) e la respinge totalmente o parzialmente se la fornitura presenta dati non conformi a quanto previsto dal WSDL.

Tabella 27 - Struttura dati di output.

GetCancOperSiRLaCOutput				
Campo	Tipo	Molteplicità	Null	Descrizione
CodOper	CUAA	1	Si	Identificativo dell'operatore iscritto al SIAN che opera nella filiera Sfarinati e paste alimentari (Tabella 5)
CodiceIcqrqf	String(8)	1	SI	Codice ICQRF dello Stabilimento
Esito	Response	1	Si	Esito della trasmissione. E' valorizzato sia in caso di esito negativo che positivo. (Tabella 8)
EliminaOperazioni[]	EliminaOperazioni	0..n	Si	Esito della richiesta di eliminazione (Tabella 28)

Tabella 28 – Esito della eliminazione delle Operazione.

EliminaOperazioni				
Campo	Tipo	Molteplicità	Null	Descrizione
DataOperazione	Date	1	No	Data dell'Operazione
NumOperazione	Number(3)	1	No	Progressivo nell'ambito della data
CodOperazione	String(4)	1	No	Codice identificativo dell'operazione
Esito	Response	1	No	Esito della trasmissione. E' valorizzato sia in caso di esito negativo che positivo.

EliminaOperazioni				
Campo	Tipo	Molteplicità	Null	Descrizione
				(Tabella 8)

Tutti i controlli saranno effettuati in modalità asincrona, per errori di tipo formale sarà scartata l'intera fornitura, mentre per errori di tipo logico sarà scartata la singola operazione di carico/scarico sul registro.

5.4 Servizio Asincrono Cancellazione Soggetti

5.4.1 Metodo: CancSoggSiRLaC - Trasmissione Parametri Cancellazione Soggetti

L'operazione di seguito descritta è finalizzata alla richiesta di cancellazione dei Fornitori già trasmessi e registrati nel Sian. I dati di trasmissione sono i parametri identificativi dei Fornitori di interesse. Il servizio WEB **CancSoggSiRLaC** dovrà essere richiamato tutte le volte che si intende eliminare dei soggetti dal sistema inviati per errore. Il servizio prevede in input per ogni singolo operatore, l'elenco delle filiere: Depositi/Stabilimenti etc da eliminare dal sistema.

5.4.1.1 Dati di INPUT

Tabella 29 - Struttura dati relativa all'operazione cancellazione Fornitori

CancSoggSiRLaCInput				
Campo	Tipo	Molteplicità	Null	Descrizione
CodOper	CUAA	1	No	Identificativo dell'operatore iscritto al SIAN che opera nella filiera Sfarinati e paste alimentari (Tabella 5)
CodiceIcqrf	String(8)	1	No	Codice ICQRF dello Stabilimento
SoggettoElimina[]	SoggettoElimina	1..n	No	Elenco dei fornitori che si intende eliminare (Tabella 30)

Tabella 30 - Struttura dati relativa ai fornitori che si vuole eliminare

SoggettoElimina				
Campo	Tipo	Molteplicità	Null	Descrizione
CodiceSoggetto	String	1	No	Identificativo del fornitore/destinatario – numero progressivo univoco nell'ambito dell'Anagrafica fornitori dell'operatore

5.4.1.2 Dati di OUTPUT

Il servizio, relativo alla prima chiamata restituisce l'esito della trasmissione dell'operazione ed un codice univoco che identificare la fornitura trasmessa.

Tabella 31 - Struttura dati di output.

CancSoggSiRLaCOutput				
Campo	Tipo	Molteplicità	Null	Descrizione
Codice	String(3)	1	No	Codice dell'esito della trasmissione. Vale "000" per trasmissione andata a buon fine. E' valorizzato sia in caso di esito negativo che positivo.
IdTrasmissione	String(50)	1	No	Codice identificativo della fornitura trasmessa. E' l'unico parametro del servizio GetCancSoggSiRLaC da richiamare per conoscere l'esito dei controlli sulla fornitura trasmessa

5.4.2 Metodo: **GetCancSoggSiRLaC** - Controllo Cancellazione effettuata

Il secondo servizio, da richiamare per esito positivo del primo, prevede in input il codice identificativo della fornitura registrata nel sistema di cooperazione a seguito della chiamata precedente al servizio di interesse.

5.4.2.1 Dati di INPUT

Tabella 32 - Struttura dati di input.

GetCancSoggSiRLaCInput				
Campo	Tipo	Molteplicità	Null	Descrizione
IdTrasmissione	String(50)	1	No	Codice identificativo della fornitura trasmessa. Il servizio va richiamato solo a seguito dell'esito positivo del primo

5.4.2.2 Dati di OUTPUT

Il secondo servizio restituisce un messaggio di tipo codice errore con l'informazione sull'esito delle operazioni di cancellazione effettuati sulla fornitura (aderenza al WSDL). La risposta con esito positivo implica che l'analisi dell'XML verifica la correttezza formale dei dati trasmessi (es. codice azienda, codice operatore di filiera, ecc) e la respinge totalmente o parzialmente se la fornitura presenta dati non conformi a quanto previsto dal WSDL.

Tabella 33 - Struttura dati di output.

GetCancSoggSiRLaCOutput				
Campo	Tipo	Molteplicità	Null	Descrizione
CodOper	CUAA	1	Si	Identificativo dell'operatore iscritto al SIAN che opera nella filiera Sfarinati e paste

GetCancSoggSiRLaCOutput				
Campo	Tipo	Molteplicità	Null	Descrizione
				alimentari (Tabella 5)
CodiceIcqrqf	String(8)	1	Si	Codice ICQRF dello Stabilimento
Esito	Response	1	Si	Esito della trasmissione. E' valorizzato sia in caso di esito negativo che positivo. (Tabella 8)
SoggettiOutput[]	SoggettoOutput	0..n	Si	Esito della richiesta di eliminazione(Tabella 34)

Tabella 34 – Esito della cancellazione dei fornitori/Destinatari.

SoggettoOutput				
Campo	Tipo	Molteplicità	Null	Descrizione
CodiceSoggetto	String(10)	1	No	Identificativo del fornitore/destinatario – numero progressivo univoco nell'ambito dell'Anagrafica fornitori dell'operatore
Esito	Response	1	No	Esito della trasmissione. E' valorizzato sia in caso di esito negativo che positivo. (Tabella 8)

Tutti i controlli saranno effettuati in modalità asincrona, per errori di tipo formale sarà scartata l'intera fornitura, mentre per errori di tipo logico sarà scartata la singola operazione di carico/scarico sul registro.

5.5 Servizio Sincrono Interrogazione Operazioni

5.5.1 Metodo: VisOperSiRLaC - Trasmissione Parametri Interrogazione Operazioni

L'operazione di seguito descritta è finalizzata alla richiesta dei dettagli delle Operazioni già trasmesse e registrate nel Sian. I dati di trasmissione sono i parametri di ricerca. Il servizio WEB **VisOperSiRLaC** dovrà essere richiamato tutte le volte che si intende richiedere informazioni sulle operazioni registrate nel Sistema.

Il servizio prevede in input per ogni singolo operatore, stabilimento e periodo di interesse, la possibilità di richiedere dettagli per Codice Operazione e Fornitore.

5.5.1.1 Dati di INPUT

Tabella 35 - Struttura dati relativa all'input.

VisOperSiRLaCInput				
Campo	Tipo	Molteplicità	Null	Descrizione
CodOper	CUAA	1	No	Identificativo dell'operatore iscritto al SIAN che opera nella filiera Sfarinati e paste

VisOperSiRLaCInput				
Campo	Tipo	Molteplicità	Null	Descrizione
				alimentari (Tabella 5)
CodiceIcqrqf	String(8)	1	No	Codice ICQRF dello Stabilimento
DataOperIni	Date	1	No	Data Inizio Operazione
DataOperFine	Date	1	Si	Data Fine Operazione. Se non impostata coincide con la DataIni
CodiceSoggetto	String(10)	1	Si	Identificativo del fornitore/destinatario – numero progressivo univoco nell'ambito dell'Anagrafica fornitori dell'operatore
CodOperazione	String(4)	1	Si	Codice identificativo dell'operazione
Prodotto	TipoLatte	1	Si	Codice del Prodotto (Tabella B)

5.5.1.2 Dati di OUTPUT

Il servizio sincrono restituisce un messaggio con l'elenco delle informazioni di dettaglio registrati nel Sian per le operazioni rispondenti ai criteri di ricerca indicati nel servizio **VisOperSiRLaC** (aderenza al WSDL).

La risposta con esito positivo implica che l'analisi dell'XML verifica la correttezza formale dei dati trasmessi (es. i campi data, i campi obbligatori, ecc) e la respinge totalmente o parzialmente se la fornitura presenta dati non conformi a quanto previsto dal WSDL.

Tabella 36 - Struttura dati di output.

VisOperSiRLaCOutput				
Campo	Tipo	Molteplicità	Null	Descrizione
Esito	Response	1	Si	Esito della trasmissione. E' valorizzato solo in caso di esito. (Tabella 8)
DettagliOperazione[]	Operazione	0..n	Si	Elenco dei dettagli delle Operazioni che rispondono ai criteri di ricerca indicati dall'Utente (Tabella 10a)

Tutti i controlli saranno effettuati in modalità sincrona, per errori di tipo formale sarà scartata l'intera fornitura.

5.6 Servizio Sincrono Interrogazione Soggetti (Fornitori, committenti...)

5.6.1 Metodo: VisSoggSiRLaC - Trasmissione Parametri Interrogazione Fornitori

L'operazione di seguito descritta è finalizzata alla richiesta dei dettagli dei fornitori presenti nell'Anagrafica. I dati di trasmissione sono i parametri di ricerca. Il servizio WEB **VisSoggSiRLaC** dovrà essere richiamato tutte le volte che si intende richiedere informazioni sui fornitori registrati nel Sistema.

Il servizio prevede in input il CUAА dell'Operatore ed eventualmente il Codice ICQRF del deposito.

Tabella 38 - Struttura dati relativa all'input.

VisSoggSiRLaCInput				
Campo	Tipo	Molteplicità	Null	Descrizione
CodOper	CUAA	1	No	Identificativo dell'operatore iscritto al SIAN che opera nella filiera Sfarinati e paste alimentari (Tabella 5)
CodiceIcqrf	String(8)	1	No	Codice ICQRF

5.6.1.1 Dati di OUTPUT

Il servizio restituisce un messaggio con l'elenco delle informazioni di dettaglio registrati nel Sian per le operazioni rispondenti ai criteri di ricerca indicati nel servizio **VisSoggSiRLaC** (aderenza al WSDL).

La risposta con esito positivo implica che l'analisi dell'XML verifica la correttezza formale dei dati trasmessi (es. i campi data, i campi obbligatori, ecc.) e la respinge totalmente o parzialmente se la fornitura presenta dati non conformi a quanto previsto dal WSDL.

Tabella 39 - Struttura dati di output.

VisSoggSiRLaCOutput				
Campo	Tipo	Molteplicità	Null	Descrizione
CodOper	CUAA	1	Si	Identificativo dell'operatore iscritto al SIAN che opera nella filiera Sfarinati e paste alimentari (Tabella 5)
CodiceIcqrf	String(8)	1	Si	Codice ICQRF dello Stabilimento
Esito	Response	1	Si	Esito della trasmissione. E' valorizzato sia in caso di esito negativo che positivo. (Tabella 8)
DettaglioSoggetto[]	DettaglioSoggetto	0..n	Si	Elenco dei dettagli delle Operazioni che rispondono ai criteri di ricerca indicati dall'Utente (Tabella 40)

Tabella 40 - Struttura dati di Output relativa Soggetto (Deposito/Stabilimento etc..).

Versione 1.0 del 09/03/2015		Pagina 34 di 42
--------------------------------	--	--------------------

DettaglioSoggetto	Riferimento
SoggSiRLaCInput	Tabella 3

Tutti i controlli saranno effettuati in modalità sincrona, per errori di tipo formale sarà scartata l'intera fornitura.

5.7 Servizio Sincrono Interrogazione Prodotti e Giacenza di Magazzino

5.7.1 Metodo: VisProdSiRLaC - Trasmissione Parametri Interrogazione Giacenza di Magazzino

L'operazione di seguito descritta è finalizzata alla richiesta dei dettagli, raggruppati per tipologia di Prodotto. Il servizio permette l'estrazione di tutti i movimenti di magazzino per periodo e se si desidera per Codice Operazione per una o più Tipologie di prodotto o, in alternativa, l'elenco delle giacenze di magazzino per tutte le tipologie di prodotto gestite dal sistema. Se nel servizio non risulta impostata la data di riferimento finale, sarà utilizzata quella del giorno in cui si effettua la richiesta. I dati di trasmissione sono i parametri di ricerca. Il servizio WEB **VisProdSiRLaC** dovrà essere richiamato tutte le volte che si intende richiedere informazioni specifiche sulle movimentazioni di prodotto e sulla giacenza di magazzino calcolata dal Sistema.

Il servizio prevede in input il CUAU dell'Operatore ed il Codice ICQRF del deposito e altri estremi di richiesta dettagliati nelle tabelle che seguono.

Tabella 41 - Struttura dati relativa all'input.

VisProdSiRLaCInput				
Campo	Tipo	Molteplicità	Null	Descrizione
CodOper	CUAA	1	No	Identificativo dell'operatore iscritto al SIAN che opera nella filiera Sfarinati e paste alimentari (Tabella 5)
CodiceIcqrf	String(8)	1	No	Codice ICQRF
MovProdotti	MovProdotto	1	Si	Per la ricerca dei movimenti di prodotti. (Tabella 42)
SituazioneGiacenza	SituazioneGiacenza	1	Si	Situazione Giacenza di Magazzino. (Tabella 43)

Tabella 43 - Struttura dati da impostare per la ricerca dei movimenti relativi ai prodotti

MovProdotto				
Campo	Tipo	Molteplicità	Null	Descrizione
DataIni	Date	1	No	Data di inizio di interesse
DataFine	Date	1	Si	Data fine di interesse - se non impostata coincide con la DataIni

MovProdotto				
Campo	Tipo	Molteplicità	Null	Descrizione
CodOperazione	String(4)	1	Si	Codice Operazione
Prodotti	Prodotto	1..10	No	Codice del Prodotto (Tabella B)

Tabella 44 - Struttura dati da impostare per la ricerca della Giacenze di tutti i prodotti ad una determinata data

SituazioneGiacenza				
Campo	Tipo	Molteplicità	Null	Descrizione
Data	Date	1	Si	Data di interesse, se non impostata si utilizza quella odierna

5.7.1.1 Dati di OUTPUT

Il servizio sincrono restituisce l'elenco dei dati relativi agli estremi di ricerca indicata nel servizio **VisProdSiRLaC** raggruppati per Codice Prodotto. Il servizio permette l'estrazione di tutti i movimenti di magazzino per periodo e se si desidera per Codice Operazione per una o più Tipologie di prodotto o, in alternativa, l'elenco delle giacenze di magazzino per tutte le tipologie di prodotto gestite dal sistema. Se nel servizio non risulta impostata la data di riferimento finale, sarà utilizzata quella del giorno in cui si effettua la richiesta.

La risposta con esito positivo implica che l'analisi dell'XML verifica la correttezza formale dei dati trasmessi (es. i campi data, i campi obbligatori, ecc) e la respinge totalmente o parzialmente se la fornitura presenta dati non conformi a quanto previsto dal WSDL.

Tabella 45 - Struttura dati di output.

VisProdSiRLaCOutput				
Campo	Tipo	Molteplicità	Null	Descrizione
CodOper	CUAA	1	Si	Identificativo dell'operatore iscritto al SIAN che opera nella filiera Sfarinati e paste alimentari (Tabella 5)
CodiceIcqrF	String(8)	1	Si	Codice ICQRF
Esito	Response	1	Si	Esito della trasmissione. E' valorizzato solo in caso di esito. (Tabella 8)
DettaglioMovimenti[]	DettaglioMovimenti	0..n	Si	Elenco dei dettagli dei movimenti che rispondono ai criteri di ricerca indicati dall'Utente (Tabella 46)
DettaglioGiacenze[]	DettaglioGiacenza	0..n	Si	Elenco dei dettagli delle Giacenze di Magazzino per prodotto (Tabella 47)

Tabella 46 - Strutture dati relative ai dati delle operazioni estratti.

DettaglioMovimento				
Campo	Tipo	Molteplicità	Null	Descrizione
Prodotti	Prodotto	1.10	No	Codice del Prodotto (Tabella B)
DataOperazione	Date	1	No	Data Operazione
NumOperazione	Date	1	No	Numero Operazione
CodOperazione	String(4)	1	No	Codice Operazione Operazione
QtaCarico	Number(12,3)	1	Si	Dettaglio carico in magazzino del prodotto espressa in Kg – è impostato se non impostato QtaScarico
QtaScarico	Number(12,3)	1	Si	Dettaglio scarico in magazzino del prodotto espressa in Kg – è impostato se non impostato QtaCarico

Tabella 47 - Strutture dati relative ai dati delle operazioni estratti.

DettaglioGiacenza				
Campo	Tipo	Molteplicità	Null	Descrizione
Prodotti	Number(1)	1.10	No	Codice del Prodotto (Tabella B)
QtaGiacenza	Number(12,3)	1	No	Giacenza di magazzino del prodotto calcolata alla data indicata in input espressa in Kg

Tutti i controlli saranno effettuati in modalità sincrona, per errori di tipo formale sarà scartata l'intera fornitura.

5.8 Servizio Sincrono Interrogazione Operazioni Mancanti

5.8.1 Metodo: VisOperMancantiSiRLaC - Trasmissione Parametri Interrogazione per il controllo delle Operazioni Mancanti

L'operazione di seguito descritta è finalizzata alla richiesta dell'elenco delle operazioni non pervenute al sistema SIAN per Data Operazione. E' possibile indicare un periodo di Date Operazioni. Se nel servizio non risulta impostata la data di operazione finale, sarà utilizzata quella del giorno in cui si effettua la richiesta. I dati di trasmissione sono i parametri di ricerca. Il servizio WEB **VisOperMancantiSiRLaC** dovrà essere richiamato tutte le volte che si intende richiedere controllare la coerenza delle operazioni di registro trasmesse al SIAN

Il servizio prevede in input il CUA del Operatore ed il Codice ICQRF del deposito e altri estremi di richiesta dettagliati nelle tabelle che seguono.

Versione 1.0 del 09/03/2015		Pagina 37 di 42
--------------------------------	--	--------------------

Tabella 48 - Struttura dati relativa all'input.

VisOperMancantiSiRLaCInput				
Campo	Tipo	Molteplicità	Null	Descrizione
CodOper	CUAA	1	No	Identificativo dell'operatore iscritto al SIAN che opera nella filiera Sfarinati e paste alimentari (Tabella 5)
CodiceIcqrif	String(8)	1	No	Codice ICQRF
DataOperIni	Date	1	No	Data Operazione di inizio interesse
DataOperFine	Date	1	Si	Data Operazione di fine interesse - se non impostata si intende la DataOperIni

5.8.1.1 Dati di OUTPUT

Il servizio sincrono restituisce l'elenco dei dati relativi agli estremi di ricerca indicata nel servizio **VisOperMancantiSiRLaC** raggruppati per Data. Il servizio fornisce l'elenco delle operazioni mancanti per le date indicate nei criteri di ricerca indicati dal chiamante.

La risposta con esito positivo implica che l'analisi dell'XML verifica la correttezza formale dei dati trasmessi (es. i campi data, i campi obbligatori, ecc) e la respinge totalmente o parzialmente se la fornitura presenta dati non conformi a quanto previsto dal WSDL.

Tabella 49 - Struttura dati di output.

VisOperMancantiSiRLaCOutput				
Campo	Tipo	Molteplicità	Null	Descrizione
CodOper	CUAA	1	Si	Identificativo dell'operatore iscritto al SIAN che opera nella filiera Sfarinati e paste alimentari (Tabella 5)
CodiceIcqrif	String(8)	1	Si	Codice ICQRF
Esito	Response	1	Si	Esito della trasmissione. E' valorizzato solo in caso di esito. (Tabella 8)
DettaglioMancanti[]	DettaglioMancante	0..n	Si	Elenco dei dettagli dei progressivi che rispondono ai criteri di ricerca indicati dall'Utente (Tabella 50)

Tabella 50 - Strutture dati relative ai dati delle operazioni estratti.

DettaglioMancante				
Campo	Tipo	Molteplicità	Null	Descrizione
DataOperazione	Date	1	No	Data Operazione

Dettagli Mancante				
Campo	Tipo	Molteplicità	Null	Descrizione
NumOperazione	Date	1	No	Numero Operazione mancante

6 Archivi di Decodifica

6.1 Informazioni soggette a codifica

- **CodOper:** si intende il codice univoco del soggetto Persona giuridica = formato numerico 11 caratteri, Persona fisica = formato alfanumerico 16 caratteri che individua l'operatore iscritto al SIAN che opera nella filiera Sfarinati e paste alimentari .
- **Codicesoggetto:** si intende il codice che identifica in modo univoco un soggetto (fornitore o destinatario) presente nell'Anagrafica fornitore.
- **Codlcqrf:** codice univoco assegnato dall'ICQRF ai singoli depositi/stabilimenti. Per quelli italiani è costituito dalla sigla provincia e da caratteri numerici.
- **Codlstat:** codifica adottata dall'Istat per la classificazione del comune e della provincia.
- **CodStato:** codifica nazione utilizzando il codice numerico ISO 3166-1
- **TipoLatte:** codifica dei Tipi di Latte conservato utilizzato

6.2 Codici Operazione

Operazioni di Carico / Scarico	
Codici	Tipo operazione
GILC	Carico Latte Conservato per giacenza iniziale
CPLC	Carico Latte Conservato da produzione
CALC	Carico Latte Conservato per acquisto o trasferimento
SVLC	Scarico Latte Conservato per vendita o trasferimento
SULC	Scarico Latte Conservato per utilizzazione
SPLC	Scarico Latte Conservato per perdite o cali
OPGE	Operazione generica (utilizzabile solo per operazioni non ricomprese tra quelle sopraindicate)

6.3 Codici Tipologia Latte Conservato

Si riportano nel seguito codici dei Tipi Latte Conservato trattati.

Operazioni di Carico / Scarico	
Codici	Tipo operazione
1	Latte in polvere
2	Latte concentrato
3	Altro latte conservato

6.4 Stato del Soggetto

Si riportano nel seguito lo stato del Soggetto

Codice	Descrizione
IT	DITTA NAZIONALE
UE	DITTA COMUNITÀ EUROPEA O ALTRI PAESI CONTRAENTI L'ACCORDO SULLO SPAZIO CONOMICO EUROPEO
EX	DITTA ESTERA PAESE TERZO

6.5 Codici di Errore

Il sistema SiRLaC prevede i seguenti codici di errore:

Controlli	Valore di Codice Esito
ERRORI BLOCCANTI – L'intera fornitura viene scartata	
Controllo validità del Codice Fiscale (CUAA)	B01-Codice fiscale operatore non valido
	-
Controllo validità del codice ICQRF	B03-Codice ICQRF dello stabilimento non valido
Controllo che il Codice Stabilimento sia riferito al CUAA indicato	B04 - Codice ICQRF dello stabilimento non congruente con il CUAA dell'Operatore
Controllo validità XML	B05 – XML non valido
ERRORI CHE PORTANO ALLO SCARTO DELL'ELEMENTO .. SI PASSA AL SUCCESSIVO	
Quando l'operazione Supera i controlli formali e logici e viene correttamente inserita o modificata	R00 – Operazione Correttamente Eseguita
Controllo che l'attributo Nazione Soggetto sia valorizzato e corrisponda a un codice numerico ISO 3166-1	R01-Codice nazione errato
Controllo che l'attributo Provincia Soggetto sia valorizzato e corrisponda a un codice Istat Provincia	R02-Codice provincia errato
Controllo che l'attributo Comune Soggetto sia valorizzato e corrisponda a un codice Istat Comune	R03-Codice comune errato
Controllo presenza Codice Soggetto nella Tabella dei Soggetti	R04-Codice soggetto non presente nell'Anagrafica
Controllo presenza Codice Soggetto nella Tabella dei Soggetti	R05-Codice Fornitore non presente nell'Anagrafica
Controllo presenza Codice Soggetto nella Tabella dei Soggetti	R06-Codice Committente non presente nell'Anagrafica
Controllo che l'attributo Tipo del Tipo di Latte Conservato assume uno dei valori previsti	R07-Tipo Latte Conservato: valore non previsto
Controllo presenza Codice Soggetto Italiano nella Tabella dei Soggetti	R08-Codice Fornitore/Destinatario non presente nell'Anagrafica dei Soggetti Italiani
Controllo che la giacenza di magazzino supera il quantitativo del Tipo Latte Conservato che si	R09 – Per tale Tipo di Latte Conservato la giacenza di

intende scaricare	Magazzino è insufficiente
Controllo presenza dell'operazione contraddistinta da Data_Operazione, NumOperazione per inserimento	R10-Operazione già presente nel registro
Controllo presenza dell'operazione contraddistinta da Data_Operazione, NumOperazione per Modifica	R11-Operazione non presente nel registro
Controllo che l'operazione presente nel registro per una Data_Operazione e NumOperazione abbia lo stesso Codice Operazione indicato	R12- L'Operazione non presenta lo stesso Codice Operazione indicato
Controllo non esistano altre operazioni presenti a sistema per il tipo di latte conservato indicato	R13- Esistono già delle giacenze di magazzino per il tipo di Latte Conservato indicato
Controllo che vi sia la giacenza di Magazzino per i prodotti (Operazione GIZU)	R14- Non esiste la giacenza di magazzino per il tipo di latte conservato indicato
Controllo che sia possibile modificare logicamente una operazione	R15- La modifica richiesta non rientra nei termini previsti per il tipo di operazione indicata
Controllo che sia possibile Cancellare logicamente una operazione	R16- La cancellazione richiesta non rientra nei termini previsti per il tipo di operazione indicata
Controllo presenza Codice Soggetto Comunità Europea nella Tabella dei Soggetti	R17-Codice Fornitore/Destinatario non presente nell'Anagrafica dei Soggetti EU
Controllo presenza Codice Soggetto Paesi Terzi nella Tabella dei Soggetti	R18-Codice Fornitore/Destinatario non presente nell'Anagrafica dei Soggetti EX